

Karta produktu / Instrukcja montażu systemu tarasowego S-Board

1. O systemie S-Board

System przeznaczony do renowacji tarasów w szybki i tani sposób.

Deski S-Board zbudowane są z warstwy kompozytu drewna i polimerów (*ok. 60 % włókien drzewnych i 40 % polimerów*), zabezpieczone dodatkową warstwą kostrudowaną z modyfikowanego polimeru. Spodnia warstwa to materiał na bazie kauczuku o doskonałych właściwościach amortyzujących.

Dzięki tej wyjątkowej konstrukcji S-Board może być **montowany bezpośrednio na podłożu**, bez konieczności stosowania legarów. Oznacza to podwyższenie powierzchni o jedyne 2,2 cm – czyli możliwość montażu wszędzie tam, gdzie nie sprawdzają się tradycyjne, wysokie systemy legarowe.

S-Board to nie tylko oszczędność miejsca, ale – przede wszystkim – kosztów inwestycji i skrócenie czasu jej realizacji.

2. Wymiary i dopuszczalne tolerancje

2.1. Deska tarasowa

	wymiar	tolerancja*
długość	1200 mm	+/- 3 mm
szerokość	150 mm	+/- 2 mm
wysokość	22 mm	+/- 2 mm
wygięcie		max. 2 mm na mb
waga	2,9 kg / mb	+/- 5%

1 m² tarasu = 6,45 mb deski = 5,4 szt deski

* przy temperaturze 25 st.C

2.2. Listwa wykończeniowa

	wymiar	tolerancja*
długość	2400 mm	+/- 5 mm
szerokość	26 mm	+/- 2 mm
wysokość	40 mm	+/- 2 mm
wygięcie		max. 2 mm na mb
waga	0,34 kg / mb	+/- 5%

* przy temperaturze 25 st.C

3. Właściwości materiału

3.1. Właściwości fizyczne

Dużo mniejsza, niż w przypadku tradycyjnych materiałów kompozytowych czy drewnianych **nasiąkliwość** (do 2,2%) dzięki koekstrudowanej powierzchni sprawia, że jest to materiał niezwykle odporny na działanie wody, a przez to również odporny na działanie pleśni, grzybów czy szkodników drewna.

Konstrukcja desek zapewnia wysoką stabilność formy nawet podczas ekstremalnych warunków. Deski są odporne na działanie skrajnych temperatur od +60 st. do – 20 st., tym niemniej należy unikać przegrzewania powierzchni, ponieważ przy dużym obciążeniu mechanicznym może powodować uszkodzenia powierzchni.

S-Board jako **materiał półnaturalny** (kompozyt) podlega nieznacznym wahaniom wymiarowym. Dlatego ważne jest zachowanie dylatacji pomiędzy każdym połączeniem desek, dylatacja powinna być nie mniejsza niż 5 mm, odległość ta jest regulowana szerokością klamry montażowej lub dystansem montażowym.

Odporność na pleśń		
Metoda badań	Czas badania	Wynik
ASTM G21	28 dni	Pełna odporność
Odporność na zarysowania		
Metoda badań		Wynik
ISO 4586-2		R 2
Odporność na ścieranie		
Metoda badań		Wynik
ASTM D4060		Index 33
Antypoślizgowość		
Metoda badań		Wynik
DIN 51130		R11
Odporność na UV		
Metoda badań	Czas badania	Wynik
ISO 4892-2: 2006, Cycle 1	1000 godz.	min. 3,5; dE max. 2,5
ISO 4892-1	2000 godz.	min. 3,0; dE max. 3,4
Odporność na odkształcenia		
Metoda badań		Wynik
EN 1534		87MPa

3.2. Właściwości chemiczne

Deski S-Board wykonane z WPC nie zawierają metali ciężkich, ani innych składników zagrażających środowisku.

Nie należy jednak poddawać ich działaniu silnych kwasów czy rozpuszczalników, w każdym przypadku przed zastosowaniem środków utleniających czy czyszczących należy sprawdzić w niewidocznym miejscu ich działanie. Należy również zachować ostrożność podczas używania na tarasie grilla – gorący popiół czy brykiet może uszkodzić powierzchnię desek.

4. Powierzchnia

Powierzchnia desek S-Board jest szczotkowana nie tylko ze względów estetycznych, ale również w celu odpowiedniej antypoślizgowości, co zmniejsza ryzyko upadku na mokrej powierzchni, tym niemniej w szczególnych warunkach (deszcz, śnieg, lód) atmosferycznych należy zachować właściwą ostrożność.

Klasę antypoślizgową desek S-Board określamy jako R11.

5. Kolory i ich trwałość

Dzięki unikalnej formule powłoki, zapobiegającej procesowi starzenia się materiału, deski są niezwykle odporne na działanie niekorzystnych warunków atmosferycznych. Dlatego, nawet po wielu latach, S-Board nie będzie wymagał – uciążliwej i kosztownej – impregnacji ani renowacji.

System S-Board jest dostępny w następujących kolorach:



Kolory desek systemu mogą nieznacznie różnić się w zależności od partii produkcyjnej i nie podlegają roszczeniom gwarancyjnym. Kolory przedstawiane we wszystkich materiałach marketingowych mogą różnić się od rzeczywistych ze względu na specyfikę druku czy ustawienia monitora komputera.

6. Bezpieczeństwo

Montowanie i użytkowanie systemu S-Board jest w pełni bezpieczne. Nie zawiera biocydów, czyli preparatów biobójczych zwyczajowo stosowanych do impregnacji drewna.

Uwaga! Deski tarasowe S-Board nie są dopuszczone do stosowania w budownictwie jako element nośny konstrukcji budowlanej. Należy stosować się do odpowiednich lokalnych przepisów budowlanych.

7. Konserwacja i pielęgnacja

Pomimo tego, że powierzchni nie trzeba w żaden sposób impregnować, jest ona w 100% odporna na wszelkie zabrudzenia wynikające z codziennej eksploatacji tarasu (w szczególności tłuszcz - umycie wodą z delikatnym detergentem, np. płynem do mycia naczyń, sprawia, że znika bez śladu).

A wszystko to dzięki specjalnej powłoce, która powoduje, że deski są nie tylko wodoodporne, ale zabezpieczone przed wnikaniem zabrudzeń w głąb ich struktury.

Dzięki właściwościom materiału, z którego wykonano deski tarasowe S-Board, nie ma konieczności ich zabezpieczenia środkami ochronnymi (tzn. impregnatem, olejem czy lakierem), jak ma to miejsce w przypadku desek drewnianych.

Do usuwania trwalszych zabrudzeń można użyć myjki wysokociśnieniowej (maks. 60°C, 80 barów, przy zachowaniu minimalnej odległości 500 mm), bez stosowania dysz rotacyjnych.

8. Wskazówki dotyczące obróbki i montażu

Jedną z zalet systemu S-Board jest bardzo łatwy i szybki montaż.

Do obróbki desek S-Board sprawdzają się standardowe narzędzia do obróbki drewna. W deskach można wiercić otwory, przycinać je i frezować, przy zachowaniu krawędzi otworu od brzegu deski min. 50 mm. Podczas cięcia piłą tarczową zalecane jest stosowanie tarczy z przemiennymi zębami z węglików spiekanych. Oprócz piły, do montażu potrzebna będzie wiertarka do wywiercenia otworu montażowego na kołki szybkiego montażu.

Do montażu systemu tarasowego S-Board należy używać wyłącznie oryginalnych akcesoriów – klamer montażowych, początkowych oraz końcowych. W przypadku zastosowania, innych – nie rekomendowanych przez producenta klamer lub montażu niezgodnego z instrukcją, wszelkie roszczenia reklamacyjne nie będą uwzględniane.

Montażu należy dokonywać na odpowiednio przygotowanym stabilnym podłożu w temperaturze od +5°C do +25°C.

Przed montażem należy upewnić się, że nawierzchnia, na której chcemy zamontować taras jest w pełni stabilna i zapewni właściwe mocowanie klamer montażowych S-Board, tak aby uniemożliwić im przemieszczanie się w jakimkolwiek kierunku. Np. kiedy układamy taras na starej nawierzchni z płytek ceramicznych musimy sprawdzić, czy są one trwale zespolone z podłożem. Dotyczy to również wszelkich innych nawierzchni jak płyty betonowe, kostka brukowa czy wylewka betonowa.

Uwaga!

Podłoże powinno być bardzo dobrze wyrównane – punktowe nierówności powinny być nie większe niż 5 mm, a odchylenie liniowe od poziomu maksymalnie do 10mm.

Powierzchnia musi mieć zachowany spadek 2% dla zapewnienia właściwego odprowadzenia wody.

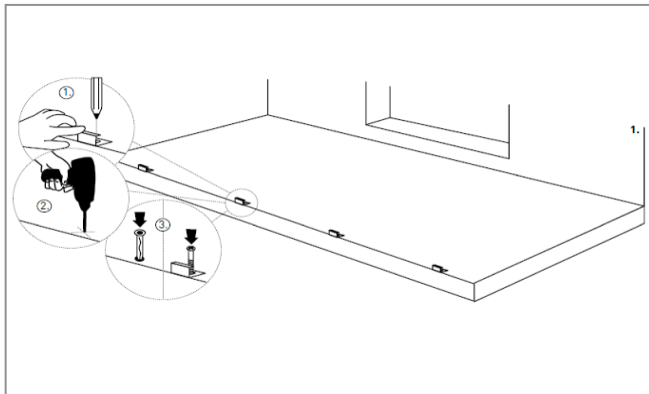
8.1. Obliczanie ilości potrzebnego materiału

Szacunkowo można przyjąć, że na 1 m kwadratowy tarasu potrzeba:

- ok. 5 desek (o długości 1200mm)
- 9-11 klamer montażowych
- 3-4 klamry początkowe
- 0,5-1,0m listwy wykończeniowej (w zależności od kształtu tarasu)

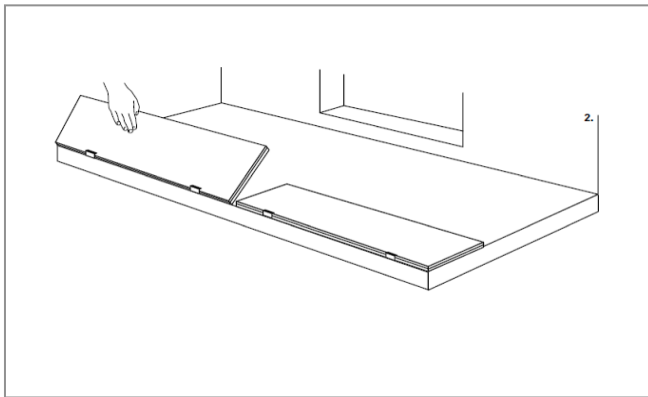
Tym niemniej każdorazowo przed przystąpieniem do budowy tarasu należy dokładnie obliczyć ilość potrzebnych materiałów, a najlepiej rozrysować szkic układania tarasu.

8.2. Instalacja tarasu



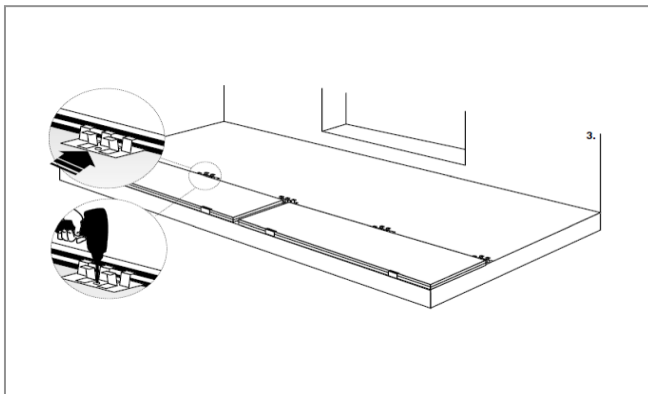
KROK 1.

Po uprzednim wyznaczeniu prostej linii - wzdłuż krawędzi początkowej tarasu montujemy klamry początkowe za pomocą kołków. Na każdy odcinek deski powinny przypadać co najmniej **2 klamry** mocujące.



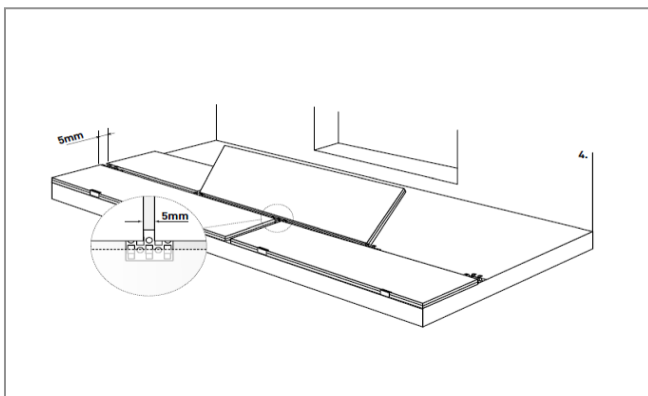
KROK 2.

Po przykręceniu klamer początkowych wsuwamy pierwszą deskę. W ten sam sposób montujemy wszystkie deski na całej krawędzi początkowej tarasu, pamiętając o zachowaniu pomiędzy deskami dylatacji ok. 5mm.



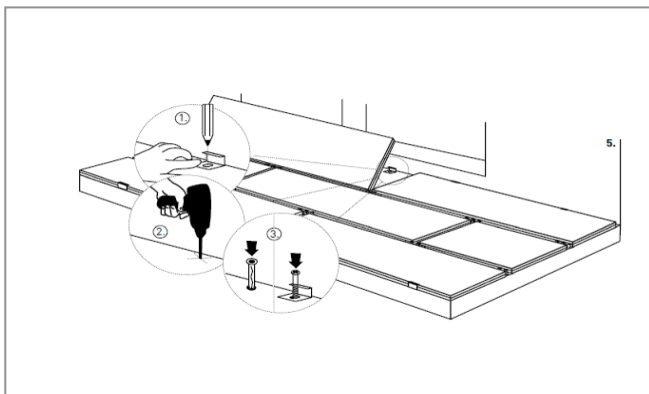
KROK 3.

Przystępujemy do montażu drugiego rzędu desek tarasowych. Wsuwamy klamry montażowe we wpust na krawędzi deski. Odległość między klamrami powinna być nie większa niż 60 cm. Następnie mocujemy klamry za pomocą kołków w środkowym otworze klamry.



KROK 4.

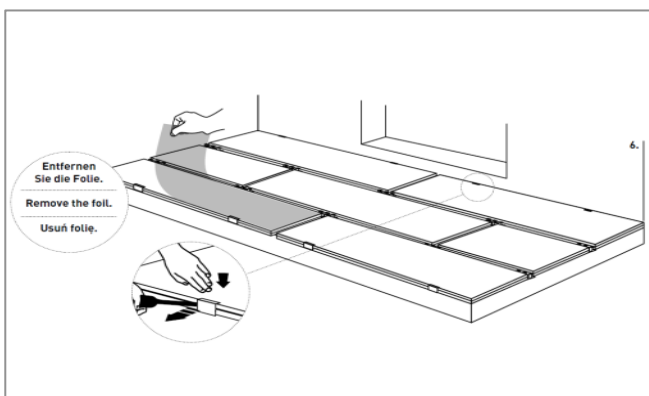
W ten sam sposób montujemy wszystkie deski w drugim rzędzie. Deski w kolejnych rzędach montujemy naprzemiennie w tzw. cegielkę. Dlatego ważne jest, aby środkowa klamra montażowa była zamontowana w takim miejscu, aby chwycić oba końce sąsiadujących ze sobą fragmentów desek. Pamiętajmy o konieczności zachowania min. 5 mm dylatacji pomiędzy łączonymi na długości deskami



KROK 5.

Montujemy całą powierzchnię tarasu postępując zgodnie z wyżej wymienionymi wskazówkami.

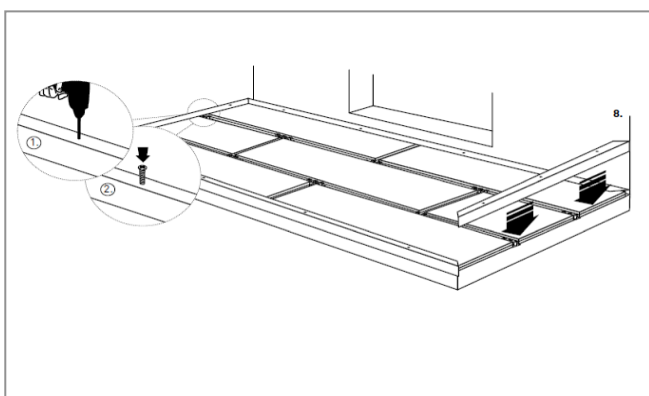
Ostatni rząd desek zabezpieczamy na krawędzi klamrami początkowymi, przykręconymi do podłoża.



KROK 6.

Aby wkleić ostatni rząd desek należy odgiąć za pomocą śrubokrętu górną część klamry i docisnąć deskę do podłoża. Po zakończeniu montażu wszystkich desek należy ściągnąć folię ochronną z desek.

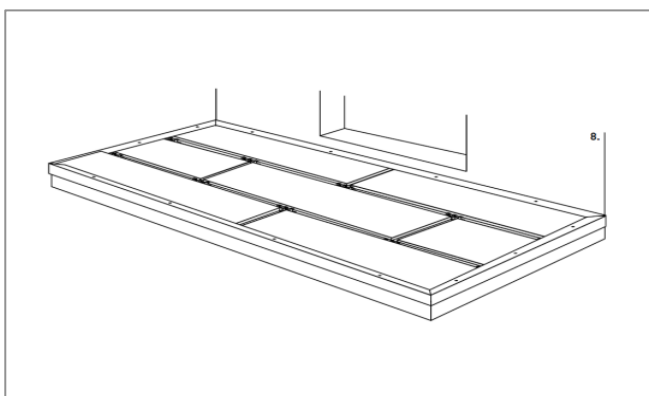
Uwaga! W żadnym wypadku nie należy zostawiać folii na zamontowanym tarasie, gdyż pod wpływem warunków atmosferycznych może ona ulec wulkanizacji i być trudna do usunięcia z powierzchni desek.



KROK 7.

Przystępujemy do wykończenia krawędzi tarasu. Po wymierzeniu i odpowiednim docięciu montujemy wykończeniową listwę kątową.

Za pomocą wiertarki nawiercamy powierzchnię listwy, aby przygotować miejsce na łepkę wkrętu. Następnie za pomocą wkrętów montujemy listwę po powierzchni desek.



KROK 8.

W taki sam sposób wykańczamy wszystkie widoczne krawędzie tarasu.

9. Warunki składowania

Składować na płasko, na palecie (produkt elastyczny, wrażliwy na odkształcenia).

Ze względu na folię ochronną umieszczoną na deskach, towar zabezpieczyć przed długotrwałym działaniem promieni słonecznych.

10. Gwarancja

Producent udziela gwarancji **na okres 10 lat** od daty zakupu, że w przypadku użytkowania powierzchni zgodnie z jej przeznaczeniem deski tarasowe samoistnie nie zmieniają swoich właściwości użytkowych tzn. nie popękają i nie rozwarstwią się.

Dodatkowa gwarancja przez **okres 15 lat jest** udzielana jest na niezmienną właściwość użytkową desek pod wpływem korozji biologicznej (zgnilizny miękkiej, czyli destrukcyjnego działania grzybów prowadzącego do próchnienia struktury desek).

Uszkodzenia mechaniczne wynikające z niewłaściwego użytkowania powierzchni nie mogą być podstawą roszczeń reklamacyjnych. Meble, grille i inne elementy wyposażenia tarasu o ostrych krawędziach powinny być należycie zabezpieczone, aby uniknąć zarysowania powierzchni.

Producent zastrzega sobie prawo do wprowadzania zmian konstrukcyjnych i właściwości systemu S-Board.